

**Информационно-анализирующая справка о результатах ВПР
по русскому языку в параллели 6-х классов
(2022-2023 учебный год)**

от 20.05.2023 г.

Структура работы

Работа содержит 14 заданий.

Задания 1–3, 7–12, 14 предполагают запись развернутого ответа, задания 4–6, 13 – краткого ответа в виде слова (сочетания слов).

Качественная оценка результатов ВПР

Выполнение задания 1 оценивается по трем критериям от 0 до 9 баллов. Ответ на задание 2 оценивается от 0 до 12 баллов. Ответ на каждое из заданий 3, 4, 6, 7, 9, 11, 13 оценивается от 0 до 2 баллов. Ответ на каждое из заданий 5, 8, 10, 12 оценивается от 0 до 3 баллов. Ответ на задание 14 оценивается от 0 до 4 баллов. Все задания относятся к базовому уровню сложности.

Максимальный первичный балл за работу – 51.

Время выполнения – 90 минут.

Шкала перевода баллов в оценку

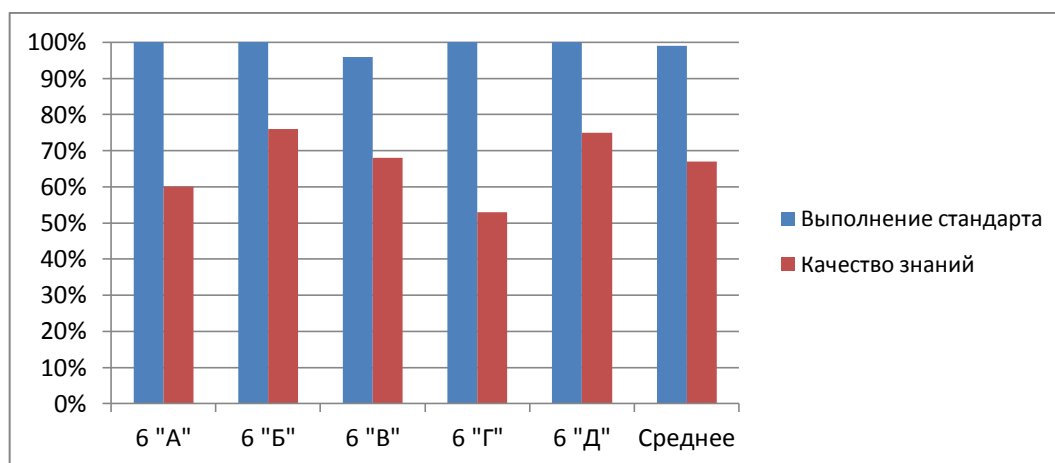
| | | | | |
|---------|------|-------|-------|-------|
| Отметка | «2» | «3» | «4» | «5» |
| Баллы | 0—24 | 25-34 | 35-44 | 45-51 |

**Сравнительные данные о распределении отметок за ВПР по русскому языку
в % от числа участников**

Таблица 1

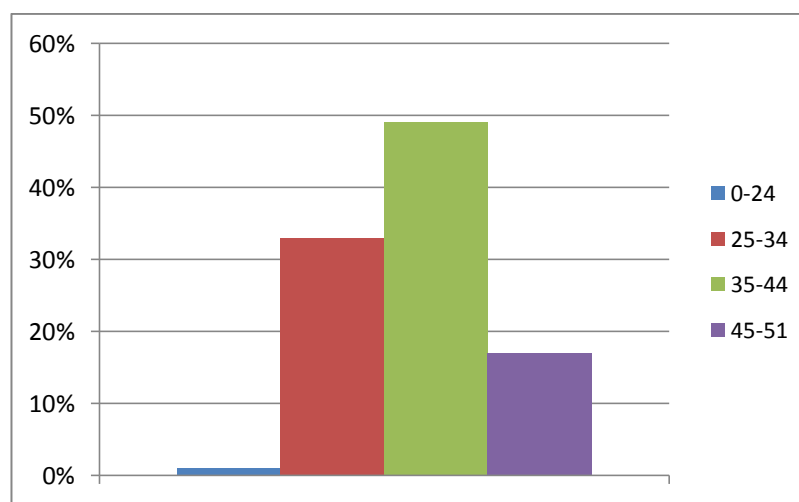
| Класс | Количество обучающихся, выполнивших работу | Оценки | | | | Выполнение стандарта | Качество знаний | Средний балл |
|--------------|--|----------------------|----------------------|----------------------|--------------------|----------------------|-----------------|--------------|
| | | 5 % | 4 % | 3 % | 2 % | | | |
| 6 «А» | 25 | 2 8% | 13 52% | 10 40% | - | 100% | 60% | 3,28 |
| 6 «Б» | 25 | 6 24% | 13 52% | 6 24% | - | 100% | 76% | 3,96 |
| 6 «В» | 28 | 2 7% | 17 61% | 8 28% | 1 4% | 96% | 68% | 3,71 |
| 6 «Г» | 19 | 4 21% | 6 32% | 9 47% | - | 100% | 53% | 3,74 |
| 6 «Д» | 20 | 6 30% | 10 45% | 4 25% | - | 100% | 75% | 4,05 |
| Всего | 117 | 20 17,09% | 59 48,72% | 37 33,33% | 1 0,85% | 99,15% | 65,81% | 3.75 |

Диаграмма распределения отметок за ВПР в % от числа участников



В соответствии с установленными критериями достижений **99,15%** обучающихся, участвовавших в ВПР, овладели базовым уровнем подготовки по русскому языку.

Наглядное представление о распределении первичных баллов, набранных участниками по итогам ВПР



Из диаграммы видно, что распределение баллов близко к среднему. Самый низкий результат - 15, самый высокий результат - 49.

0-24 баллов: это стабильная «двойка». Можно констатировать, что **1 обучающийся** не владеет опорными знаниями и умениями.

25-34 баллов: это «тройка»; школьники, получившие эти баллы, имеют достаточно устойчивые знания на уровне базовой подготовки. **Таких обучающихся на данный момент 37.**

35-44 баллов: это «четвёрка», обучающиеся, получившие эти баллы, не только уверенно справляются с заданиями базового уровня, но и способны

работать на повышенном уровне; некоторые из них ближе к уровню «пятерки». **Таких обучающихся 59.**

45-51 баллов: это «пятерка»; такие обучающиеся свободно и быстро справляются с заданиями базового уровня. **Таких обучающихся 20 .**

В целом полученные результаты выполнения обучающимися проверочной работы по русскому языку оказались на уровне ожидания.

Таблица 2

| класс | подтвердили оценку за первое полугодие | | повысили | | понижили | |
|--------------|---|-------|----------|------|----------|------|
| | КОЛ-ВО | % | КОЛ-ВО | % | КОЛ-ВО | % |
| 6 «А» | 22 | 88 | 1 | 4 | 2 | 8 |
| 6 «Б» | 23 | 92 | 1 | 4 | 1 | 4 |
| 6 «В» | 24 | 86 | 1 | 4 | 3 | 10 |
| 6 «Г» | 16 | 84 | 2 | 11 | 1 | 5 |
| 6 «Д» | 18 | 90 | 1 | 5 | 1 | 5 |
| Всего | 102 | 87,18 | 6 | 5,13 | 9 | 7,69 |

Сравнение показателей по итогам 3 четверти и результатом ВПР

Таблица 3

| Класс | Качество знаний | | Средний балл | |
|--------------|--------------------|---------------|--------------------|-------------|
| | Третья четверть | ВПР | Третья четверть | ВПР |
| 6 «А» | 55% | 60% | 3,58 | 3,28 |
| 6 «Б» | 63% | 76% | 3,87 | 3,96 |
| 6 «В» | 61% | 68% | 3,74 | 3,71 |
| 6 «Г» | 48% | 53% | 3,64 | 3,74 |
| 6 «Д» | 67% | 75% | 3,83 | 4,05 |
| Всего | 59% | 65,81% | 3,73 | 3,75 |

Анализ веера ответов учеников 6-х классов позволяет увидеть результативность выполнения раздела «Планируемые результаты» рабочей программы учителя.

Содержательный анализ ВПР по русскому языку и процент верных ответов

Таблица 4

| № | Проверяемое знание/умение | Уровень сложности | Результат выполнения | |
|----|--|-------------------|----------------------|-----|
| | | | Кол-во | % |
| 1. | Умение списывать текст с пропусками орфограмм и пунктограмм, соблюдать в практике письма изученные орфографические и пунктуационные нормы | базовый | 86 | 83% |
| 2. | Проводить морфемный и словообразовательный анализы слов; проводить морфологический анализ слова; проводить синтаксический анализ предложения | базовый | 88 | 75% |
| 3. | Распознавать заданное слово в ряду других на основе сопоставления звукового и буквенного состава, осознавать и объяснять причину несовпадения звуков и букв в слове. | базовый | 99 | 72% |
| 4. | Проводить орфоэпический анализ слова; определять место ударного слога. | базовый | 96 | 96% |
| 5. | Опознавать самостоятельные части речи и их формы, служебные части речи. | базовый | 93 | 81% |
| 6. | Распознавать случаи нарушения грамматических норм русского литературного языка в формах слов различных частей речи и исправлять эти нарушения/ | базовый | 71 | 39% |
| 7. | Анализировать различные виды предложений с точки зрения их структурно-смысловой организации и функциональных особенностей, распознавать предложения с подлежащим и сказуемым, выраженными существительными в | базовый | 87 | 83% |

| | | | | |
|-----|--|---------|----|-----|
| | именительном падеже; | | | |
| 8. | Анализировать различные виды предложений с точки зрения их структурно-смысловой организации и функциональных особенностей, распознавать предложения с обращением, однородными членами, двумя грамматическими основами; опираться на грамматический анализ при объяснении расстановки знаков препинания в предложении | базовый | 79 | 39% |
| 9. | Владеть навыками изучающего чтения и информационной переработки прочитанного материала; адекватно понимать тексты различных функционально-смысловых типов речи и функциональных разновидностей языка; анализировать текст с точки зрения его основной мысли, адекватно формулировать основную мысль текста в письменной форме. | базовый | 90 | 52% |
| 10. | Осуществлять информационную переработку прочитанного текста, передавать его содержание в виде плана в письменной форме. | базовый | 90 | 76% |

| | | | | |
|-----|--|---------|----|-----|
| 11. | Понимать целостный смысл текста, находить в тексте требуемую информацию с целью подтверждения выдвинутых тезисов, на основе которых необходимо построить речевое высказывание в письменной форме. | базовый | 77 | 70% |
| 12. | Распознавать и адекватно формулировать лексическое значение многозначного слова с опорой на контекст; использовать многозначное слово в другом значении в самостоятельно составленном и оформленном на письме речевом высказывании. | базовый | 78 | 63% |
| 13. | Распознавать стилистическую принадлежность слова и подбирать к слову близкие по значению слова (синонимы). | базовый | 50 | 55% |
| 14. | Распознавать значение фразеологической единицы; на основе значения фразеологизма и собственного жизненного опыта обучающихся определять конкретную жизненную ситуацию для адекватной интерпретации фразеологизма; умение строить монологическое контекстное высказывание в письменной форме. | базовый | 48 | 74% |

Распределение % обучающихся, выполнивших задания данной работы, наглядно показывает, что явилось самым проблематичным для большинства обучающихся.

Высокие результаты (от 70 до 100%) обучающиеся продемонстрировали по вопросам № 1, 2, 3, 4, 5, 7, 10, 11, 14.

Низкие результаты обучающиеся продемонстрировали при выполнении заданий №6,8 – базового уровня сложности.

Задание 6 проверяет умение распознавать случаи нарушения грамматических норм русского литературного языка в формах слов различных частей речи и исправлять эти нарушения; регулятивные (осуществлять актуальный контроль на уровне произвольного внимания) универсальные учебные действия.

Задание 8 проверяет ряд предметных умений: учебно-языковое опознавательное умение (опознавать предложения с подлежащим и сказуемым, выраженными существительными в именительном падеже; обращение, однородные члены предложения, сложное предложение); умение применять знание синтаксиса в практике правописания; пунктуационное умение соблюдать пунктуационные нормы в процессе письма; обосновывать выбор предложения и знаков препинания в нем, в том числе – с помощью графической схемы; а также универсальные учебные действия: регулятивные (осуществлять актуальный контроль на уровне произвольного внимания), познавательные (преобразовывать предложение в графическую схему), коммуникативные (формулировать и аргументировать собственную позицию).

Таким образом, ВПР выявил степень освоения программного материала обучающимися 6-х классов на уровне среднего.